



# GUIDE DES EXPÉDITIONS À L'INTERNATIONAL



Envoyez des tests à la Mayo Clinic du monde entier

# Table des matières

<b>Envoyez-nous des tests du monde entier</b> .....	<b>3</b>	<b>Étape 6. Remplissez les documents</b> .....	<b>14</b>
- Avant d'expédier votre première commande, procédez comme suit : .....	3	- Placez les documents suivants dans la pochette en plastique transparent (disponible auprès du transporteur) : .....	14
<b>Étape 1. Préparation avant expédition</b> .....	<b>4</b>	- Remplissez correctement l'étiquette d'expédition .....	14
- Obtention de la certification pour l'expédition de marchandises dangereuses .....	4	- Envoyez un courriel de pré-alerte d'expédition .....	15
- Sélectionnez le bon transporteur .....	4	<b>Étape 7. Manipulation d'échantillons uniques</b> .....	<b>15</b>
- Tenez compte des informations importantes sur le calendrier d'expédition .....	5		
- Contactez-nous pour toute question ou pour une assistance supplémentaire .....	5		
<b>Étape 2. Matériel d'expédition</b> .....	<b>6</b>		
- Commande de matériel supplémentaire .....	6		
- Notre matériel de choix .....	6		
- Photos de notre matériel le plus demandé .....	7		
<b>Étape 3. Planifiez la collecte et le traitement</b> .....	<b>8</b>		
- Vérifiez les exigences relatives à l'échantillon dans le catalogue de tests .....	8		
- Maximisez la viabilité des échantillons .....	9		
- Étiquetez les échantillons .....	10		
<b>Étape 4. Choisissez votre colis d'expédition</b> .....	<b>11</b>		
<b>Étape 5. Emballez votre envoi</b> .....	<b>12</b>		
- Emballez les échantillons dans nos sacs pour substances biologiques dangereuses à code couleur .....	12		
- Placez les articles par types de température dans le bon ordre .....	13		



# Envoyez-nous des tests du monde entier

Nous effectuons des tests pour les patients de Mayo Clinic et fournissons des services de laboratoire de référence à plus de 4000 hôpitaux et laboratoires dans plus de 70 pays à travers le monde. Nous avons mis en place des équipes de support dédiées à nos clients et avons établi des partenariats solides avec les principaux fournisseurs de services de livraison, notamment FedEx et UPS, pour garantir les temps de transit les plus sûrs et les plus rapides possible.

## Avant d'expédier votre première commande, procédez comme suit :



1

Enregistrez vos données d'utilisateur sur notre site Web :

[mayomedicallaboratories.com/register](https://mayomedicallaboratories.com/register)



2

Demandez un compte. Vous pouvez le faire de 4 manières :

- Connectez-vous à notre site Web et renseignez les informations pour **Demander un compte**.
- Envoyez-nous un courriel à [mclglobal@mayo.edu](mailto:mclglobal@mayo.edu) pour nous indiquer vos besoins en termes de tests.
- Contactez notre équipe du **Service Clients** et demandez à créer un compte.
- Si vous devez commander un test immédiatement, connectez-vous à notre site Web, recherchez le test qui vous intéresse et cliquez sur le bouton Commander ce test. Le processus est décrit sur notre page **Commander un test**.



# Étape 1. Préparation avant expédition

## Obtention du certificat pour l'expédition de marchandises dangereuses

Conformément à la réglementation de l'Association du transport aérien international (IATA), un certificat de formation sur les marchandises dangereuses est requis pour toute personne qui fait transporter des marchandises dangereuses par un transporteur public.

Pour obtenir le **certificat pour l'Expédition de marchandises dangereuses** par l'intermédiaire des laboratoires de Mayo Clinic, vous devez :

- Suivre une formation en ligne ←
- Répondre au questionnaire d'auto-évaluation en ligne
- N'oubliez pas de conserver votre certificat d'obtention afin de le présenter sur demande (par exemple, par transporteur ou agent des douanes)

Effectuer une demande de renouvellement tous les deux ans

## Sélectionnez le bon transporteur

Nous travaillons avec tous les principaux transporteurs, mais sommes plus habitués avec FedEx et UPS.

Afin d'évaluer les transporteurs qualifiés sur votre marché, tenez compte des éléments suivants :

- Temps de transit : quel transporteur offre le temps de transit le plus court ?
- Livraison le week-end : le transporteur assure-t-il la livraison le samedi ?
- Autorisations : le transporteur peut-il aider à déterminer si des autorisations spécifiques à la région sont nécessaires ?

**REMARQUE :** Le paiement des services de transporteur relève de votre responsabilité.

Pour vous renseigner sur les réductions potentielles sur les tarifs de transport, veuillez nous envoyer un courriel à [mclglobal@mayo.edu](mailto:mclglobal@mayo.edu).



# Tenez compte des informations importantes sur le calendrier d'expédition

Les établissements des laboratoires de Mayo Clinic sont ouverts 24H/24, 7J/7, toute l'année ; toutefois, les transporteurs sont fermés et ne feront pas de livraisons les jours fériés.

Les jours fériés suivants sont observés aux États-Unis :

- Jour de l'an : 1er janvier
- Memorial Day : dernier lundi de mai
- Fête de l'indépendance : 4 juillet
- Fête du travail : premier lundi de septembre
- Thanksgiving : quatrième jeudi de novembre
- Noël : 25 décembre

**REMARQUE :** Contactez le principal transporteur pour obtenir des informations sur les jours fériés locaux.

## Contactez-nous pour toute question ou pour une assistance supplémentaire

**Logistique :** [rstmmltransintl@mayo.edu](mailto:rstmmltransintl@mayo.edu)

**Service client :** [mliintl@mayo.edu](mailto:mliintl@mayo.edu)

**Ventes :** [mclglobal@mayo.edu](mailto:mclglobal@mayo.edu)



# Étape 2. Matériel d'expédition

## Commande de matériel supplémentaire

Pour assurer le transport en toute sécurité des échantillons, les laboratoires de Mayo Clinic vous conseillent d'utiliser notre matériel de collecte et d'expédition gratuit. Pour demander un accès au catalogue en ligne de matériel, les utilisateurs [mayocliniclabs.com](https://mayocliniclabs.com) enregistrés doivent envoyer un courriel à [mclglobal@mayo.edu](mailto:mclglobal@mayo.edu).

## Notre matériel de choix

- Les tubes aliquotes des laboratoires de Mayo Clinic sont testés sous pression. Nous utilisons des tubes « à vis » pour éviter les fuites.
- Nos boîtes sont certifiées et pré-étiquetées pour répondre aux exigences de diverses agences internationales.
- Les packs froids sont expédiés avec nos colis réfrigérés/à température ambiante de 4,5 kg (10 lb).
- Les packs froids doivent être glacés avant d'être utilisés pour les envois de colis réfrigérés.

**REMARQUE :** Vous devez acheter de la carboglace pour les envois de colis congelés.

### LÉGENDE PHOTOS (voir page 7)

- 1 T465 // Tube aliquote, 5 ml
- 2 T068 // Flacon d'urine
- 3 T027 // Sachet à température ambiante
- 4 T229 // Sachet réfrigéré
- 5 T121 // Sachet congelé
- 6 T328 // Colis congelé de 4,5 kg (10 lb)
- 7 T362 // Colis réfrigéré/à température ambiante de 4,5 kg (10 lb)
- 8 T787 // Kit d'emballage Pathologie





# Étape 3. Planifiez la collecte et le traitement

## Vérifiez les exigences relatives à l'échantillon dans le catalogue de tests

**Identifiants d'analyse : BILI3**

**Bilirubine, sérum**



### Type d'échantillon i

Sérum

### Informations nécessaires

L'âge et le sexe du patient doivent être indiqués.

### Échantillon requis i

**Matériel :** Tube dépoli ambré, 5 ml (T192)

**Récepteur/tube de prélèvement :**

**De préférence :** gel de sérum

**Acceptable :** surface rouge

**Récepteur/tube d'envoi :** flacon ambre (T192)

**Volume de l'échantillon :** 1 ml

**Instructions de prélèvement :**

1. Protégez l'échantillon de la lumière.
2. Les tubes de gel de sérum doivent être centrifugés dans les 2 heures suivant le prélèvement.
3. Les tubes à surface rouge doivent être centrifugés et aliquotés dans les 2 heures suivant le prélèvement.

Assurez-vous que les échantillons sont prélevés et préparés conformément aux exigences indiquées dans notre catalogue de tests en ligne.

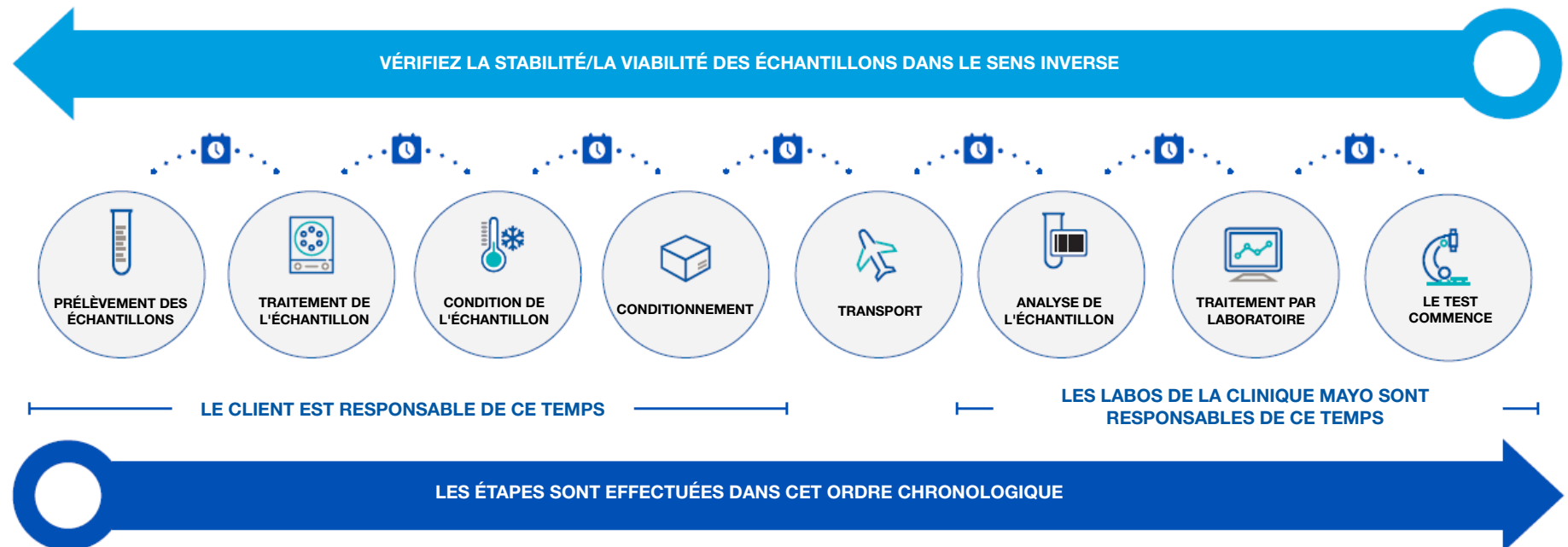




# Maximisez la viabilité des échantillons

Pour calculer la viabilité des échantillons, il est important de comprendre le temps écoulé entre le prélèvement des échantillons et le début du test.

Ce temps est composé des éléments suivants :



## EXEMPLES :

**Pensez à utiliser la température d'expédition qui assurera la plus longue stabilité de l'échantillon.**

- Par exemple, Identifiant d'analyse Mayo : ETHNL peut être envoyé aux trois températures (réfrigérée, congelée ou ambiante). Les échantillons réfrigérés peuvent être conservés pendant 72 heures ; les échantillons congelés peuvent être conservés pendant 28 jours.

**Choisissez le jour d'expédition qui donnera le temps de transport le plus rapide et qui sera le plus proche du jour du test.**

- Identifiant d'analyse Mayo : PARVO n'a qu'une stabilité de 7 jours et est exécuté du lundi au vendredi. Si vous l'envoyez le lundi avec un transit de 2 jours, nous le recevons un jour d'analyse.
- Si vous l'avez envoyé jeudi et que nous ne le recevons que le week-end ou plus tard, vous aurez épuisé la majeure partie de la stabilité de l'échantillon pendant le temps de transit uniquement.



# Étiquetez les échantillons

- Tous les échantillons soumis pour les tests doivent être étiquetés conformément à la politique des laboratoires de Mayo Clinic et aux règlements du College of American Pathologists (CAP) et de la Joint Commission.
- Utilisez MayoLINK®, notre application de commande en ligne, pour éviter toute erreur d'identification des échantillons.
- Le traitement des échantillons sera retardé et ils pourront être rejetés si les données des étiquettes diffèrent de celles des documents.

## **Les clients qui n'utilisent pas d'étiquettes MayoLINK® doivent respecter les règles suivantes :**

- Les échantillons doivent avoir au moins 2, et de préférence 3 identifiants spécifiques à la personne sur l'étiquette du patient.
- Identifiants acceptables :
  - Numéro d'analyse
  - Prénom et nom du patient
  - Numéro d'identifiant unique (par exemple, numéro de dossier médical)
  - Date de naissance



## Étape 4. Choisissez votre colis d'expédition

Déterminez si vos échantillons nécessitent un colis congelé (carboglace) ou un colis réfrigéré/à température ambiante



T328 // Colis congelé de 4,5 kg (10 lb)

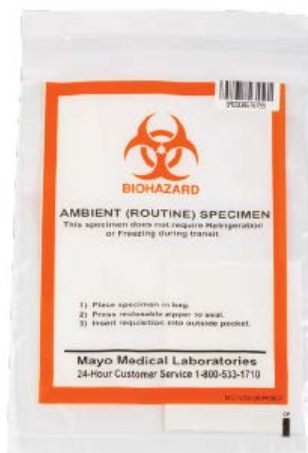


T362 // Colis réfrigéré/à température ambiante de 4,5 kg (10 lb)

**AVERTISSEMENT :** Tous les colis des laboratoires de Mayo Clinic sont pré-imprimés conformément aux réglementations IATA. Si vous utilisez votre propre emballage, il est de votre responsabilité de suivre les réglementations IATA.

# Étape 5. Emballez votre envoi

## Emballez les échantillons dans nos sacs pour substances biologiques dangereuses à code couleur



**T027 // Sachets à température ambiante  
(Orange/Blanc)**



**T229 // Sachets réfrigérés  
(Rose)**



**T121 // Sachets congelés  
(Jaune)**

1. Insérez les documents requis (pliés en quatre) dans la pochette latérale du sac pour substances biologiques dangereuses.
2. Placer l'agent de refroidissement (carboglance ou pack réfrigérant) au fond d'un contenant en polystyrène avant d'ajouter les échantillons.
3. Veillez à limiter l'emballage. Si nécessaire, utilisez un contenant en polystyrène supplémentaire.

**REMARQUE :** Si nécessaire, vous pouvez emballer les échantillons à température ambiante et réfrigérés dans le même conteneur pour économiser sur les frais d'expédition.

4. Ajoutez une couche isolante (par exemple, une serviette en papier) et recouvrez d'agent de refroidissement supplémentaire.
5. Placez le couvercle en polystyrène sur le dessus.

**AVERTISSEMENT :** Notez que certaines régions peuvent connaître des températures extrêmes et/ou des temps de transit plus longs. Si ces conditions vous préoccupent, veuillez nous contacter à cette adresse : [rstmmltransintl@mayo.edu](mailto:rstmmltransintl@mayo.edu).



# Placez les articles par types de température dans le bon ordre

## Congelé



## Réfrigéré



## Température ambiante



## Réfrigéré/température ambiante



# Étape 6. Remplissez les documents

Placez les documents suivants dans la pochette en plastique transparent (disponible auprès du transporteur) :

- 3 exemplaires de la facture
- 1 exemplaire de l'**Autorisation CDC** des laboratoires de Mayo Clinic (connexion requise pour accéder à l'Autorisation CDC)
- Lettre de déclarations
- Toute autorisation spécifique à la région applicable ou les documents nécessaires
- Étiquette d'expédition (détails ci-dessous)

## Remplissez correctement l'étiquette d'expédition

- Indiquez notre adresse de livraison complète. ←
- L'étiquette d'expédition doit être le document le plus à l'extérieur de la pochette (doit être visible à tout moment).
- Cochez les cases suivantes sur votre étiquette d'expédition :
  - Livraison le samedi
  - Priorité internationale (FedEx) ou Worldwide Express (UPS)
- La description des marchandises doit indiquer :
  - Humain - Substance biologique UN3373
  - Non infectieux, non dangereux
  - Aux fins de diagnostics de laboratoire uniquement
- **EXIGENCES EN TERMES DE CARBOGLACE (le cas échéant)** : inscrivez 2,2 kg sur l'étiquette d'expédition et à l'extérieur de votre colis.
- Utilisez uniquement du ruban adhésif transparent pour fermer le colis. Superposez les côtés de 2,5 cm (2 pouces) pour vous assurer que le contenant est scellé. Les marquages réglementaires sur le colis doivent être visibles à tout moment.
- Apposez la pochette de documents sur le colis d'expédition.

### NOTRE ADRESSE DE LIVRAISON

Mayo Clinic Laboratories  
Attn: Tom Griffin  
3050 Superior Dr NW  
Rochester, MN 55901  
Téléphone : 800-533-1710



# Envoyez un courriel de pré-alerte d'expédition

## Le courriel doit inclure les éléments suivants :

- Adresse électronique : [rstmmltransintl@mayo.edu](mailto:rstmmltransintl@mayo.edu)
- Objet : « Pré-alerte d'expédition (Compte MCL n° : 70XXXXX) »
- Corps du message :
  - Numéro(s) de suivi
  - Nombre de colis à expédier
  - La(les) température(s) de ces colis (congelés, réfrigérés ou température ambiante)

**REMARQUE :** Cette pré-alerte active le suivi et l'assistance des laboratoires de Mayo Clinic pour votre envoi.

## Étape 7. Manipulation d'échantillons uniques

Si vous souhaitez nous demander des renseignements sur l'expédition des types d'échantillons suivants, contactez-nous à l'adresse [rstmmltransintl@mayo.edu](mailto:rstmmltransintl@mayo.edu).

- Température ambiante critique
- Tests microbiologiques
- Biopsie musculaire
- Infectieux de catégorie A
- Autres



